

Bennekommers en de Moft

Gerrit Breman

Het bos ten oosten van Bennekom kennen we nu als het Bennekomse bos. Lang behoorde dit bosgebied, bekend als *het Moftbos* of *de Moft*, tot de domeinbossen van de graaf en later de hertog van Gelre.

Dat bosgebied strekte zich globaal uit van de Rijn bij Wageningen tot de Sijsselt bij Ede en van de wildwal bij Bennekom tot de Renkumse beek. Die wildwal liep in Bennekom langs de oostkant van de Selterskampweg. Wat toen de Moft was, is nu dus zo'n beetje het wandelgebied voor Bennekommers die eens goed de benen willen strekken.

In 1543 verloor het hertogdom Gelre zijn zelfstandigheid en werd het onderdeel van het Bourgondische rijk waartoe ook Spanje behoorde. Het domeinbos kwam toen onder het bestuur van de regering in Brussel. In de 80-jarige oorlog maakte Nederland zich los van het Bourgondische rijk; in 1588 werd de Republiek der Zeven Verenigde Nederlanden gesticht en werd het Mofbos bestuurd door de Staten van Gelderland.

Domeinbossen

De domeinbossen waren bedoeld om een bijdrage te leveren in de kosten van het hof van de hertog en het gewest Gelre. Die bijdrage bestond uit de opbrengsten van pacht en de verkoop van producten maar ook uit brandhout voor de verwarming van de overheidsgebouwen. Later werd de bast van het hakhout ook wel gebruikt als eek voor de leerlooierijen.

Toen in 1543 het domeinbos onder het bestuur van de regering in Brussel kwam, toonde de nieuwe eigenaar veel belangstelling voor het beheer van het bos. Dat moest geld opleveren. Door de vele oorlogen die Karel V voerde als koning van Spanje en Heer der Nederlanden, was er voortdurend gebrek aan geld. Rekenmeester Gerard Renoy werd al in september 1543 naar Arnhem gestuurd om het beheer onder de loep te nemen. Hij constateerde dat het bos weinig opleverde, dat het beheer niet efficiënt was en dat de hertog voor eigen gebruik veel te veel had laten kappen.

Een belangrijk deel van het gebied was bedekt met zogenaamde 'heggen'. Dat was de term voor hakhoutpercelen, meestal van eikenhakhout. Onder gunstige omstandigheden kon zo'n perceel eens in de ongeveer negen jaar worden gehakt. Maar omstandigheden in de Moft waren niet zo gunstig. Op veel plaatsen werd veel zand en grind aan de oppervlakte gevonden. De cyclus van eens in de negen jaar kappen was voor het Moftbos dan ook niet haalbaar.

Om goed zicht te krijgen op het gebruik en de omvang van het domeinbos kreeg de landmeter Thomas Witteroos in 1570 opdracht van de *'reeckenmeesters van de caemer'* een overzichtskaart te maken (afb.1). Die kaart laat veel elementen zien die we ook in de huidige situatie herkennen. Het landschap had – en heeft – opvallende heuvels, waarvan de meeste een veldnaam hadden. De hakhoutheggen werden naar die heuvels genoemd.



Afb. 1. Kaart van Thomas Witteroos, 1570.
De kaart is georiënteerd op de westen; rechts is het noorden. (GA 0012 inv. nr. 4712)



Afb. 2. Kaart van Nicolaes van Geelkercken, 1649.
Ook deze kaart is georiënteerd op het westen; rechts is noord.



Afbeelding 3. Elementen van de kaart van Witteroos en Geelkercken op de huidige topografische kaart. (Met dank aan Erwin Brinkhuis en Geert Nijland). Links ligt Bennekom; rechts ligt het beekdal.

Achter de naam van de heg vermeldde Witteroos op veel plaatsen een jaartal. Dat is waarschijnlijk het jaar waarop de eerstvolgende hakbeurt was gepland. In de dalen tussen de heuvels lopen de wegen, die ook vaak een veldnaam hadden. Wij weten nu dat de heuvels elementen zijn van het stuwwallenlandschap van de Veluwe en dat de wegen veelal door de erosiedalen lopen.

Veldnamen en wegen

In 1649 maakte Nicolaes van Geelkercken een tweede kaart (afb. 2). Hij maakte daarbij gebruik van de kaart van Witteroos uit 1570. Beide kaarten zijn op het westen georiënteerd. De molen op de Molenkamp is nog juist te zien.

We kunnen een paar voorzichtige reconstructies maken en de veldnamen die op de kaart van Witteroos staan, intekenen op de huidige topografische kaart. Ook elementen van de kaart van Nicolaas van Geelkercken zijn ingetekend (afb.3).

De beide Zassenkampen (E en F) staan duidelijk op de kaart van Nicolaas van Geelkercken (GA 0012, Gelderse Rekenkamer inv nr 1408). Deze kampen kunnen daarom eenvoudig gelokaliseerd worden op de topografische kaart. Nicolaas van Geelkercken tekende zijn kaart voor het Hof te Arnhem n.a.v. een conflict tussen bosmeester 't Zas, eigenaar van deze kampen, en Bennekomse boeren. (Zie ook Mathilde Maijer, *Kostersteen* 157, 2021)

Een aantal heuvels op de kaart van Thomas Witteroos kunnen we intekenen op de actuele topografische kaart (afb. 3):

1. Die Weijenbergh;
2. Die Huls bergh;
3. Die cleijne Vossenhoevel. Op de westelijke helling ligt nu het akkertje van Laurens;
4. Die dunne Hull;
5. Die Butten bergh;
6. Die groten Dicken berch;
7. Die cleijne Dicken berch.

Ook een aantal wegen die op de kaart van Van Geelkercken staan, kunnen we een plaats geven op de actuele topografische kaart:

- A. een weg van Bennekom naar de Renkumse beek (Quadenoord);
- B. een weg van Wageningen naar Ginkel (de Laeckwegh);
- C. een gedeeltelijk diep uitgesleten weg van Bennekom naar Ginkel;
- D. een weg van de molenkamp via de noordkant van het Land van Peelen naar Ginkel (Muelewegh);
- H. Land van Peelen.

Brandhout, plaggen en schapen

Maar de heuvels van de Mofl waren niet alleen het domein van de overheid. Dat blijkt alleen al uit het aantal wegen en pa-

den dat tussen de heuvels door liep. In afb. 3 zijn een paar van de belangrijkste verbindingroutes dicht bij Bennekom getekend.

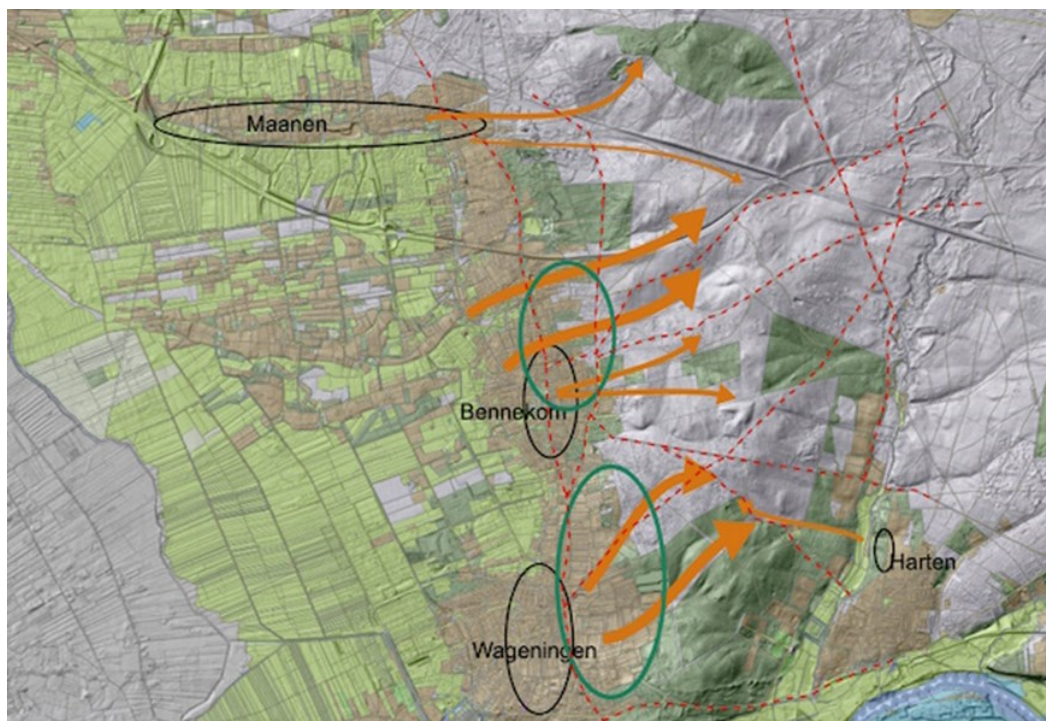
De buurschappen (verenigingen van grondeigenaren) in Harten, Bennekom, Manen en de boeren van de stad Wageningen, maakten gebruik van het domeinbos; in afb. 4 zijn de veedriften getekend.

Omdat het bos eigendom was van het gewest Gelre konden de boeren alleen gebruik maken van het bos als ze daartoe toestemming hadden. Om daar toezicht op te houden werden bosmeesters benoemd. Daniel 't Zas was bosmeester van 1622 tot 1665. De laatste bosmeester, van 1796-1810, was Theodorus Prins.

Tot diep in de negentiende eeuw waren de boerenbedrijven voor de bemesting van hun bouwland afhankelijk van de ongecultiveerde gronden die rond hun bouwlanden lagen. Bij veel boerengemeenschappen was de heide in gemeenschappelijk bezit en beheer. Het gebruik daarvan werd door de buurschap zelf gereguleerd. Maar de buurschappen van Harten, Bennekom en Manen waren in belangrijke mate ook afhankelijk van het gebruik van de domeinbossen. De Bennekomse buurschap had tot 1843 zelfs helemaal geen eigen buurtheide meer. Tussen 1600 en 1800 was vrijwel alle grond ontgonnen en in particuliere handen gekomen. De opname van het kadaster in 1832 laat dat zien.

Het gebruik van de heide werd geregeld door de bosmeesters. Zij moesten verantwoording van hun werkzaamheden en administratie afleggen aan hun opdrachtgever, de Gelderse Rekenkamer. (Gelders Archief (GA) 0012 Gelderse Rekenkamer inv. nrs. 4709 t/m 4714).

Door die rekeningen te bekijken, kunnen we ons al meteen een voorlopig beeld van het domeinbos vormen. Dat was bepaald



Afb. 4 De Moft met de drie dorpen en de stad Wageningen. De boeren uit deze plaatsen maakten gebruik van de Moft. De veedriften zijn aangegeven met oranje pijlen.

geen dicht aaneen gesloten bos. Al vanaf de zestiende eeuw bestond de Moft uit hakhoutpercelen, de heggen en grote stukken heide met verspreide struiken. De kaart van Witteroos laat dat goed zien. Tussen de heggen, vaak op de heuvels, kronkelen de paden. Langs de paden graasden de schapen en reden de heidekarren van en naar de heide, leeg heen en vol met plaggen terug.

Het bos leverde meerdere 'producten' aan de boerderijen: brandhout, plaggen, voedsel voor schapen, plaatsen voor bijenstallen, zand en leem. Voor de levering van al die producten waren de boeren verplicht tot vergoedingen aan het gewest, de provincie. De bosmeesters legden gedetailleerd verantwoording af aan het gewest.

Brandhout

Het hout van de heggen was in beginsel bestemd voor de overheidsgebouwen. De bosmeester wees jaarlijks de percelen aan die als 'winterbrant' voor de overheidsgebouwen gehakt konden worden.

De Rekenkamer had grote moeite om de Moft efficiënt te beheren. De opbrengsten waren veel te laag. In de 17de eeuw werd er veel brandhout gekapt. In de zogenoemde Kleine IJstijd was veel meer hout voor de overheidsgebouwen in Arnhem nodig dan in de Middeleeuwen. De verkoop van hout leverde weinig op omdat er concurrentie was van turfgraverijen uit de Gelderse Vallei. Kortom, er ging veel hout uit en er kwam weinig geld binnen.

In de rekeningen is niets te vinden over boeren die heggen mochten hakken als brandhout. Misschien was er een gebruiksrecht op het sprokkelen van hout. Maar dat wil niet zeggen dat de hakhoutpercelen door de boeren met rust werden gelaten. Dat wist iedereen en bosmeester Daniel 't Zas ook. Het was voor hem een profijtelijke zaak om goed op die overtredingen te letten. Hij kreeg de helft van de boete. In de loop van zijn carrière hield 't Zas daar ruim 350 gulden aan over. Een aardig snabbeltje. Maar Daniel werd er niet populair mee. Een enkele keer streek hij noodgedwongen de hand over het hart. In 1627 werd *Hendrick in de Sandkuijl gebreuckt* (beboet) *int struijckholt houwende ende vermits hij in groote armoede leeft, die breucke nyet konnen bekomen.*

(GA 0012 inv nr 4710.)

Als de boeren betrappt werden, kregen ze zes gulden boete. Dat was geen klein bedrag. 't Zas betaalde een arbeider in het bos 12 stuivers per dag. Zo'n boete was dus ongeveer twintig werkdagen.

Met een volgeladen kar vol hout werd het een heel ander verhaal. In 1628 komt de bosmeester erachter dat de Bennekommer Claes Jacobs *holt op het bosch gehouwen* (heeft) *ende met zijn wagen wegh gevoert hadde daerover bij die Edele Heeren van der Reeckeninge verdragen ter somma van veertich gulden.* Dat hout was vast en zeker niet alleen voor eigen gebruik.

Schapen

Schapenmest vermengd met heideplagen en stro vormde de belangrijkste bron voor de boeren om het bouwland vruchtbaar te houden. De Bennekommse boeren zullen hun schapen – en ander vee dat mee graasde – zoveel mogelijk dicht bij

huis hebben gehouden. Maar ze hadden al in de zestiende eeuw ook de domeinbossen nodig. De percelen grond in gemeenschappelijk bezit, tussen de akkers op de engen, kwamen in rap tempo in privébezit van de boeren.

De rekening van 't Zas begint telkens met de opgave van het aantal schaapskudden dat op de domeingrond graast:

De schaepharders ofte anderen die op der landtschaps heetvelden hare schaepskoyen setten, ofte met hare schapen de velden gebruycken sijn daer van schuldigh jaerlicx enen hamel, oy ofte lam.

(GA 0012 inv nr 4712)

Uit het citaat blijkt dat de bosmeester van elke schapenhouder één schaap als recognitie kreeg. De recognitie is de erkenning door de boer dat hij zijn schapen op grond liet grazen die niet zijn eigendom was en ook niet viel onder het gemeenschappelijk bezit van de buurschap.

De schaapskooien stonden soms dus op of aan de rand van de domeingrond. Op de kaart van Van Geelkercken zijn ze ook te zien. Heel praktisch natuurlijk om ze daar te plaatsen. De boeren hoefden dan alleen de mest uit de kooien naar hun akkers te rijden. De bosmeester inde, meestal met succes, dat ene schaap per kudde van ongeveer 30 schapen. De helft van het aantal schapen dat hij inde was voor hem zelf. 't Zas was niet onverdeeld blij met de schapen die hij kon innen. Hij betitelde ze als *uutschot*. Waarschijnlijk wilde hij ze eerst opvetten voor hij ze ging verkopen. De beide kampen ten oosten van de wildwal in het artikel van Mathilde Maijer (Kostersteen 157), waren daar voor bestemd.

Een voorlopige conclusie van onderzoek in de rekeningen geeft aan dat vanuit de plaatsen Harten, Bennekom en Manen

tussen 1622 en 1665 zo'n 30 tot 40 kuddes in de Moft graasden. Vanuit Bennekom liepen ze in wat nu het bosgebied tussen Selterskampweg, Heelsumseweg, Renkumse beek en de Sijsse is. Dat waren in 1635 – uit de periode voor die tijd geven de cijfers geen uitsplitsing – tussen de 12 en 16 kuddes. Een ruwe schatting: tussen de 350 en 450 schapen. Uiteraard lag het zwaartepunt van de graasdruk dicht bij de wildwal. Dat is juist ten oosten van de Selterskampweg, nu het drukke wandel- en hondenuitlaatgebied in het Bennekomse bos.

Het is onwaarschijnlijk dat er voor elk van de Bennekomse kuddes een schaapherder was. Daarvoor was de bevolking veel te klein. Waarschijnlijk werden de schapen van een aantal boeren in de ochtend verzameld om naar de hei gedreven te worden. In de Bennekomse buurboeken staat een opvallende resolutie over het drijven van de schapen: *Oock sullen die nabueren hare schepers daertoe holden datse hare schapen drijvende nae die weijde strax sullen door drijven ende ingeval de schapherder mochten blijven stijl staen ofte luenen op haer stocken oft schuppen ofte gaen liggen, so sal die schoter gehouden sijn te schutten.* (tijdelijk in beslag nemen) (*Buurboek Bennekom* band 1, 1622-1719).

De herders moesten dus de vaart erin houden tot ze de akkers gepasseerd waren. Dat was natuurlijk om te voorkomen dat ze schade aan de gewassen op de akkers zouden aanrichten. Pas als ze niet meer in de buurt van de bouwlanden waren, kwam er meer rust in de kuddes en konden ze langzaam grazend, via de *schaepstreecken*, de wildwal passeren, waar ze konden uitwaaieren.

De strook tussen tussen de Emmalaan en de Algemeer in de richting van waar nu De Born staat, kan heel goed zo'n *schaepstreeck* geweest zijn. De ontginning van 't Zas lag lelijk in de weg. 't Zas liet een strook tussen zijn twee kampen over om de schapen door te laten. Daarmee was niet alle zeer weggenomen: de schapen van 't Zas waren het eerst bij de beste stukken hei en de boeren waren gedwongen om het verderop te zoeken.

De herders moesten scherp blijven opletten. Als er schapen in de heggen werden aangetroffen, leverde dat standaard boete op van zes gulden. De heggen waren streng verboden gebied in de eerste jaren nadat het hout gehakt was. Het 'jonge lot' was voor de scherpe schapentanden nog gemakkelijk bereikbaar. Schapen konden de houtproductie lelijk benadelen.

Plaggen

Er waren ook boeren die hun vee elders lieten grazen, in het natte gebied meer naar het westen bijvoorbeeld. Maar ze wilden soms wel plaggen steken in de Moft. Daarvoor spraken ze ieder apart bedragen af met de bosmeester. De hoogte daarvan was afhankelijk van de hoeveelheid karrenvrachten die ze haalden.

Voor het voortbestaan van het Veluwe boerenbedrijf was de heide essentieel. Die heide was een gevarieerd landschap met kruiden, grassen, struiken en ook de struikheideplant. De mest van de schapen werd opgevangen in schaapschotten. Daar raakte de mest vermengd met plaggen om daarna over de akkers uitgereden te worden. Een doorsnee boerenbedrijf had jaarlijks 40 tot 100 vrachten plaggenmest nodig per hectare bouwland. (Klaas Bouwer, *Voor profijt en genoeg*). Een vracht of voer bestaat uit 780 plaggen.

(J.F. van Oosten Slingeland, *De Sijsselt*). Zo'n plag had in de negentiende eeuw de maat van een stoeptegelen en de dikte van de zode. Ongelofelijk zwaar werk om een kar vol te krijgen. Zelfs als het de helft van die hoeveelheid zou zijn, is het nauwelijks voor te stellen hoe vaak en hoe lang de karren van de boeren tegen de helling van de stuwwal op werden getrokken en hoe ze krakend terug kwamen. En het is heel begrijpelijk dat ze hun plaggen van zo klein mogelijke afstand wilden halen.

Geen wonder dat er van een goed gesloten bos aan de westkant van het Moftbos, dichtbij de akkers van Bennekom, weinig sprake meer kon zijn. Daar was veel te veel geplagd. De beste hakhoutheppen lagen in het midden van het bos, ver van de akkers. De regels voor het hakken en plaggen en voor het weiden van vee, werden op grote schaal overtreden en beboet. De rekeningen getuigen van illegaal plaggen, van plaggen dicht bij en tussen de eikenstrubben. Voor Daniel 't Zas was dat een deel van zijn inkomen. Hij mocht daarvan de helft houden. Die regeling was niet ongebruikelijk in de periode voor de negentiende eeuw. Dat zo'n regeling gevoelig was voor corruptie hoeft geen betoog.

Proces

Het proces over de Zassenkampen waar Mathilde Majjer in 2021 (Kostersteen 157) over schreef, gaat eigenlijk over het gebruik van de Moft door de Bennekomse boeren. Bosmeester 't Zas had juist ten oosten van de wildwal, op een van de plaatsen waar de Bennekomse schaapherders de wildwal passeerden, twee perceeltjes van de Domeingrond weten te verkrijgen. Daar hield hij zijn eigen schapen op. De Bennekomse herders waren daardoor gedwongen grond voor schapen-

weiden en voor het halen van plaggen, verderop in de Moft te zoeken. Ze constateerden dat de zode door het intensieve gebruik zo beschadigd was dat ze daartoe in de herfst wel gedwongen waren om *omtrent Sint Marten* (begin november) *aen dese seyde van den berg plachten te plaggen overmits t' heyt daer kort is ende over den berg langen ende oock steenachtiger gront*.

De ontginning van 't Zas lag niet in het bos, maar op de 'heetvelden' dat is de hei. Door het '*aenmaecker*' (cultiveren) van die heide, is het er *soo benauwt worden van de schaepen d' een d' ander moeten wijcken en den anderen verdringen*.

Het beeld is wel duidelijk: de exploitatiedruk is daar veel te hoog. Om plaggen te slaan is de zode juist ten oosten van de Zassenkampen veel te dun geworden. De boeren worden gedwongen naar een veel ongunstiger plaats uit te wijken. Die ongunstige plaats bevat veel grind en ligt aan de overzijde van de berg. Die steenachtige grond treffen we nu aan ten oosten van De Born en ten noorden van de Prins Hendrikweg.

Uit de stukken kon tot nu toe niet achterhaald worden wat er aan onderhoud van het bos werd gedaan. In de hakhoutheppen moesten van tijd tot tijd nieuwe eiken geplant worden. Dat was zeker nodig als in gedachte wordt gehouden dat de heggen door plaggen en grazen aan de randen regelmatig beschadigd zullen zijn. Maar voor de Moft is niets bekend over investeringen in onderhoud van het bos.

Nu en dan ging de rekenkamer er toe over om gedeelten te verpachten. Maar dat was niet zo'n geslaagd idee. In de verpachte delen werd gemakkelijk te veel gekapt, zodat er nog meer risico van over-

exploitatie was. Nu en dan werd ook overwogen om meer opgaand hout te laten groeien, maar die gedachte werd losgelaten omdat hakhout op korte termijn meer opleverde.

Conclusie

Uit de beide kaarten, de rekeningen, het genoemde proces en andere archiefstukken is het mogelijk een beeld te schetsen van de toestand van het Moflbos.

In de eeuwen tussen 1543 en 1843, was het Moflbos steeds meer een open gebied

geworden, vrijwel zonder opgaand hout en ook steeds meer zonder vitale hakhoutpercelen. Door begrazing, het steken van plaggen en het al of niet illegaal hout hakken werd het in de loop van de eeuwen steeds meer een open heidegebied met groepen struiken, 'struellen'.

Langs de randen, direct ten oosten van de wildwal en langs de wegen, was de ontakeling van de heggen het grootst omdat de boeren daar het liefst weidden, plagden en hakten.

Bronnen

Gelders Archief:

- * GA 0012, Gelderse Rekenkamer inv nr 1408, *De domeinbossen onder Renkum en Ede: genaamd de Mofl, 1649-1656*.
- * GA 0012 Gelderse Rekenkamer inv. nrs. 4709 t/m 4714, *De rekeningen van Daniel 't Zas van 1622-1665*.

Gemeentearchief Ede (GAE) inv. nr. 4, *Buurt Bennekom*, 1e buurtboek 1622-1719.

Klaas Bouwer, *Voor profijt en genoeg. De geschiedenis van bos en landschap van de Zuidwest-Veluwe*. Utrecht 2008, p 204.

Mathilde Maijer, *De Bosmeester Sassenkampen*. De Kostersteen 157, augustus 2021.

J.F. van Oosten Slingeland. *De Sijsselt. Een bijdrage tot de kennis van de Veluwe bosgeschiedenis*. Wageningen 1958, p. 30.