



**LAND VAN
PEELEN**



Van productiebos naar Vitaal Veluws Landschap

DE MOFT ANNO 2075

8 november 2024

Burgerinitiatief voor de biodiversiteit

Stichting Land van Peelen is een initiatief van burgers uit de regio Bennekom en Wageningen.

Volgens ons kan **de Moft anno 2075** een gebied zijn met grote natuurwaarden en biodiversiteit, met daarin een belangrijke plek voor erfgoed en cultuurhistorie.

De Moft (1.500 ha.) heeft dan robuustheid, samenhang en een herkenbare lokale identiteit.

Gedragen, gerealiseerd en beleefd door de bewoners en eigenaren. Om dat te bereiken treden we in contact met de belanghebbenden zoals particuliere boseigenaren, landgoederen, Staatsbosbeheer, gemeentelijke en provinciale overheid.



De **betrokkenheid van de bevolking** bij de Moft vergroten we door excursies en lezingen te organiseren. Ook de website, nieuwsbrief en social media worden daarvoor ingezet.



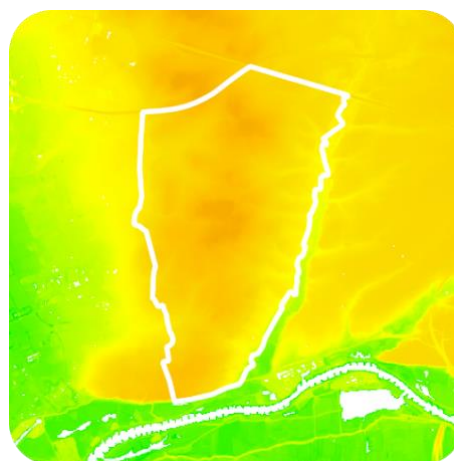
De stichting heeft in 2023 een plan ontwikkeld om de akkers -lokaal bekend als **Land van Peelen**- om te vormen naar bos, heide, extensieve akkers en bloemenrijk grasland. Daarmee wordt een belangrijke schakel ingevuld die cruciaal is voor de Moft anno 2075.

De Moft werd in 996 voor het eerst beschreven in een keizerlijke oorkonde. Tegenwoordig kom je de naam nog tegen in de straatnaam 'Moftbos'.



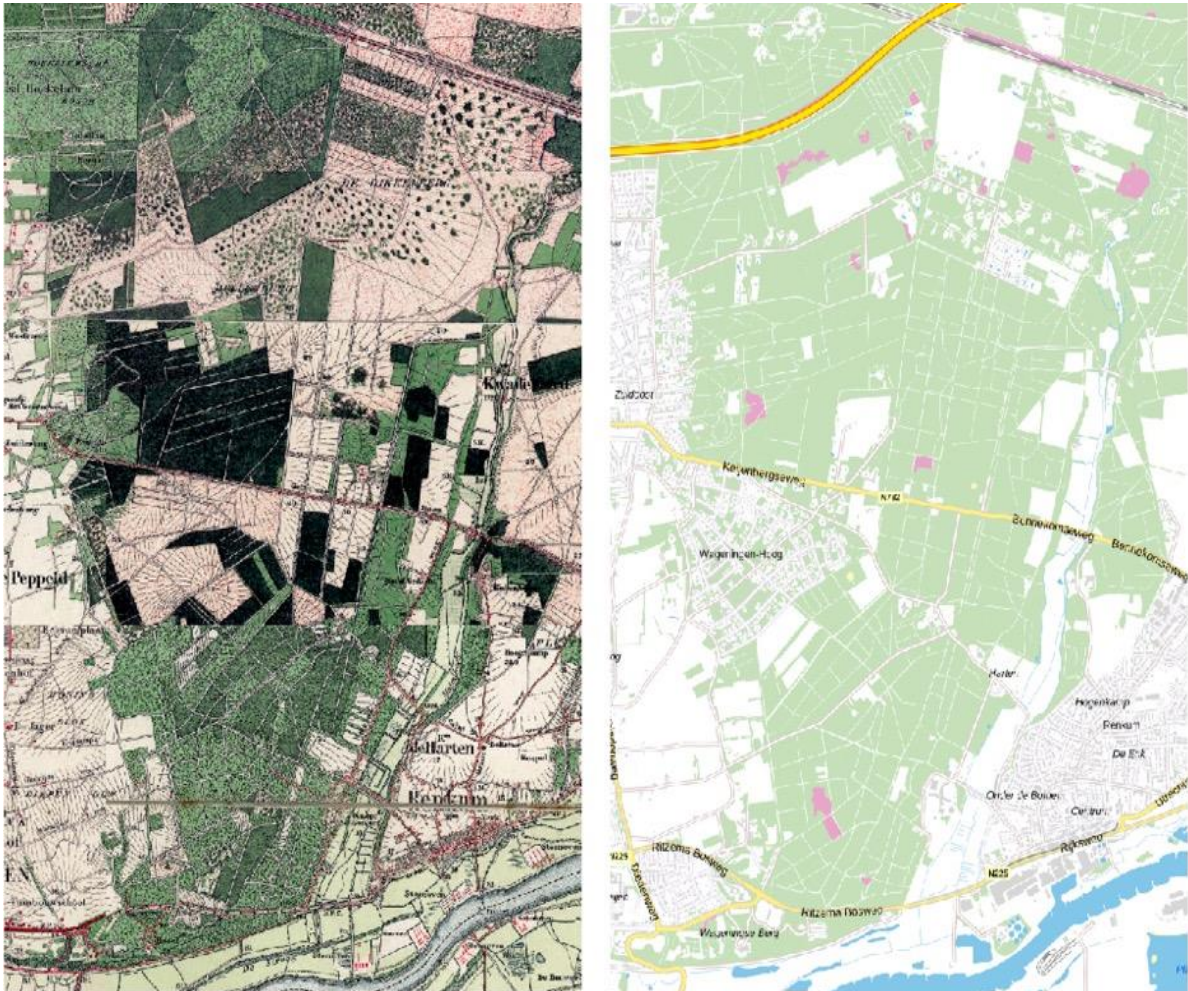
*Des lantschaps hegh den Moef genampt
(Nicolaes van Geelkercken, 1649) Noorden rechts op kaart*

De Moft is gelegen op het zuidelijk gedeelte van de westelijke Veluwe stuwwal en was indertijd bebost. De Moft vormt door haar ligging een corridor van het kerngebied van de Veluwe naar het Rivierengebied en de Gelderse Vallei. In de eeuwen daarna is het gebied vele malen van karakter veranderd vanwege menselijk invloed. Het oorspronkelijke bos is grotendeels gekapt en het gebied is voor een groot deel begroeid geraakt met heide.



Fragment hoogtekaart (AHN)

Nadat eeuwenlang het areaal heide was toegenomen, **is dat sinds de jaren vijftig van de twintigste eeuw sterk teruggelopen**, door ontginning (Land van Peelen en akkers omgeving Panoramaweg) en bebossing (spontane opslag en aanplant).



Afname Heide areaal - 1935 (links) - 2023 (rechts) bron TopoTijdReis

Door onder meer de stikstofdepositie en daling van het grondwaterpeil staat in het gebied de **kwaliteit van de ecosystemen onder druk**.

De bebouwing van Ede, Bennekom en Wageningen heeft de verbinding naar het Binnenveld grotendeels teniet gedaan. De spoorlijn en de A12 zijn voor veel soorten een haast **onneembare barrière** richting de Sijsseelt en de Ginkelse Heide.



Bewoning en recreatie zijn sterk toegenomen met **negatieve effecten op de rust** in het gebied. Door omhekking van woningen en recreatieterreinen zijn extra barrières ontstaan. Het regionale en lokale verkeer is toegenomen op oost-west wegen door het gebied. En de fietspaden zijn met de jaren drukker geworden.

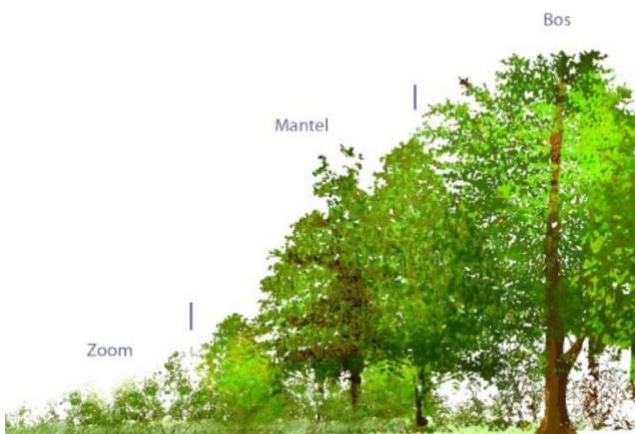
Huidige Biodiversiteit

Het grootste deel van het gebied is aangelegd als **productiebos**. Deze bossen zijn nu meestal multifunctioneel (met recreatieve waarde) en in transitie met een groeiend aandeel inheemse loofbomen. Daarnaast zijn er een **aantal waardevolle oude boskernen** (spartelgenbos, rood omlijnd op de kaart) en mooi ontwikkelde dennen-eiken-, en beukenbossen (donkergroen op de kaart). Deze liggen vrij geïsoleerd tussen de rest van de bossen.



Het bos bevat weinig open plekken en dus ook **weinig zoom- en mantelvegetatie**.

Meestal is het productiebos aan beide zijden aangeplant tot aan het pad.



De **amerikaanse eik** is op veel plekken een bedreiging voor de inheemse boomsoorten. Inheemse bomen zoals de zomereik en berk, bieden leefruimte aan vele honderden insectensoorten, waar de amerikaanse eik niet verder komt dan 12. Uitheemse bomen zoals douglas spar en corsicaanse den zijn soms door hun leeftijd wel al een waardevol element geworden voor de bosstructuur en van belang voor sommige soorten (roofvogels, spechten).



Van het ooit uitgestrekte heidegebied van Bennekom tot aan de Renkumse beek is weinig over. De restanten (Mierenreservaat, Heitje op Hullenberg, Franse Kamp, Heitje Oostereng) bevatten nog **veel natuurwaarden, maar staan onder druk** door stikstofdepositie. Deze terreinen worden met veel inspanning van vrijwilligers zo goed als kan in stand gehouden.



Opslag in heide Mierenreservaat

Het agrarisch gebruik in het gebied is beperkt. Het grootste deel is gelegen in het noordelijk deel. Dat zijn de **heide ontginningen** uit midden jaren 50, het Land van Peelen en de akkers bij de Panoramaweg.

Daarnaast zijn er wat minder intensief of zelfs extensief gebruikte gronden aan de rand met het Renkums beekdal en in het westen vlak bij Wageningen.

Er liggen ook nog **twee kleine extensieve historische akkertjes**, het akkertje van Laurens en de akker op de Hullenberg.

Kansen voor meer biodiversiteit

Er is **potentie voor sterke toename van biodiversiteit** in de Moft. Zowel voor de kwaliteit van het gebied zelf als voor de functie die het heeft als verbinding tussen de Veluwe, Binnenveld en de uiterwaarden van de Nederrijn.

De Moft is onderdeel van **Natura2000 gebied de Veluwe**, waarvoor provinciale doelstellingen gelden:

- Meer heide/heischraal grasland met meer kwaliteit
- Meer oude eikenbossen met meer kwaliteit
- Meer beuken-eikenbossen met hulst met meer kwaliteit



Er is door de provincie een aantal doelsoorten vastgesteld zoals vliegend hert, wespendif, nachtzwaluw, draaihals, zwarte specht, boomleeuwerik, roodborsttapuit en grauwe klauwier. Voor deze soorten zal de Moft anno 2075 kansen bieden.



De maatregelen die de Provincie in het kader van Natura 2000 voorstaat zijn:

- Uitfasering houtproductie en oogst
- Bestrijden invasieve soorten rondom oude eikenbossen
- Grazige open ruimtes met mantel en zoomvegetatie
- Verbinden/versterken heide
- Verbinden/versterken oude boskernen
- Verbinding naar andere natuurgebieden
- Externe maatregelen t.a.v. stikstof, hydrologie

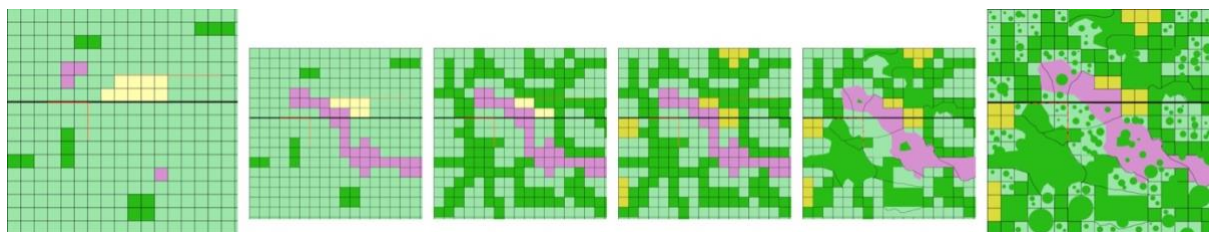
Naar een vitaal Veluws Landschap

De Natura 2000 doelen en maatregelen voor de Veluwe zijn een prima basis voor de ontwikkeling van de Mof. Uitvoering van die maatregelen -waar nodig aangepast vanwege klimaatverandering- kan leiden tot een Vitaal Veluws Landschap: **een afwisselend landschap** met bos, heide en akkers waar de biodiversiteit sterk is toegenomen.

- Het **bos omvormen** tot een horizontaal en verticaal gelaagd bos met vooral inheemse boomsoorten, open plekken, dood hout, zoom- en mantel vegetaties. Oude boskernen beschermen en verbinden. Uitheemse bomen behouden als ze meerwaarde hebben voor biodiversiteit, klimaatbestendigheid of bosstructuur.
- **Vergroten en verbinden heideareaal** met passend structureel beheer (plaggen, begrazing).
- Meer **extensieve natuurakkers** (akkerkruiden), struweel, hagen en bloemrijk grasland met agrarisch medegebruik als beheer optie.
- Intensief bewerkte **akkers omvormen tot natuur**.
- De **recreatiedruk rondom kwetsbare natuur verlagen** of verleggen. Zonering gewenst.
- In overleg met eigenaren kijken naar mogelijkheid om **aanpassingen te maken aan hekken** of ze (gedeeltelijk) weg te halen.



- Om het gebied beter te verbinden met de rest van de Veluwe zal gezocht moeten worden om de barrièrewerking van spoorlijn en A12 te verminderen, waarbij te denken valt aan **ecoducten of ecotunnels**. Aansluiten bij gepland onderhoud aan spoor of wegvakken verdient aanbeveling.
- Aandacht voor **cultuurhistorische** landschapselementen.

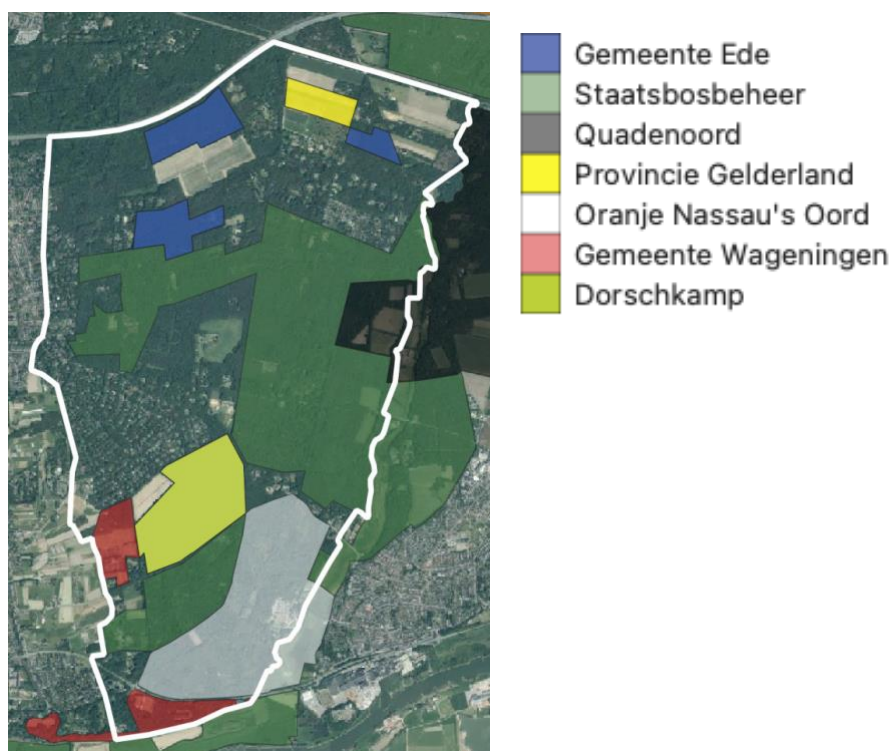


Transformatie van productiebos naar Vitaal Veluws Landschap in 2075

Om invulling te kunnen geven aan ons toekomstbeeld brengen wij zoveel mogelijk **kennis over het gebied** bij elkaar. Daarvoor verzamelen we alle openbaar beschikbare informatie over de huidige **biodiversiteit, geologie, bodem, waterhuishouding en cultuurhistorie**. Dat vullen we aan met eigen inventarisaties en we zoeken samenwerking met natuurorganisaties in de regio (KNNV, IVN) en onderzoeksinstituten zoals Larenstein en de WUR. Alle informatie brengen we onder in een Geografisch informatie systeem.

Samen naar de Moft anno 2075

De Moft kent een **zeer versnipperd eigenaarschap**. Naast grote eigenaren zoals Staatsbosbeheer, landgoederen, gemeente Ede, gemeente Wageningen en de Provincie Gelderland, is er een lappendeken van meer dan honderd kleine en grotere particuliere eigenaren.



Elk van die eigenaren, groot of klein, heeft een eigen visie op de verdere ontwikkeling van het eigen gebied, en dat zal ook zo blijven.

Onze Stichting wil zich opwerpen als **ambassadeur van de 'Moft anno 2075'** en proberen het resultaat van al die individuele inspanningen **meer te laten zijn dan de som der delen**. De Stichting zal indien nodig door verwerving en beheer van terreinen een bijdrage leveren aan de ontwikkeling van de Moft.